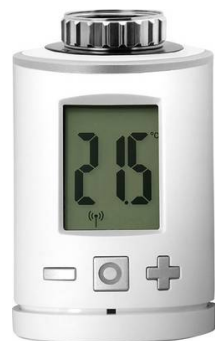




**CZ** NÁVOD K OBSLUZE

## Bezdrátová termostatická hlavice Spirit Z-Wave Plus



Obj. č. 155 92 95

### Vážený zákazníku,

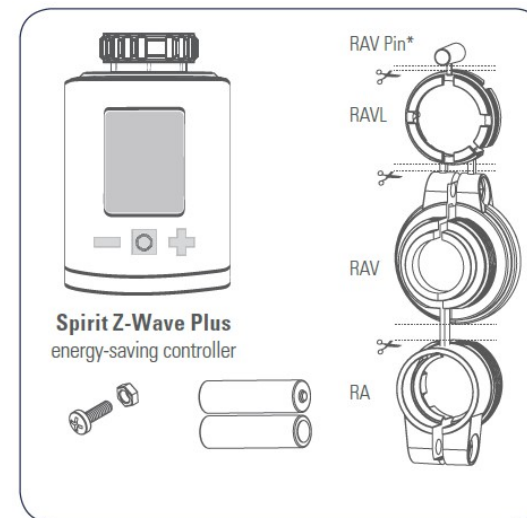
děkujeme Vám za Vaši důvěru a za nákup termostatické hlavice Eurotronic.

Tento návod k obsluze je nedílnou součástí tohoto výrobku. Obsahuje důležité pokyny k uvedení výrobku do provozu a k jeho obsluze. Jestliže výrobek předáte jiným osobám, dbejte na to, abyste jim odevzdali i tento návod k obsluze.

Ponechejte si tento návod, abyste si jej mohli znovu kdykoliv přečíst.



### Rozsah dodávky



- Termostatická hlavice Eurotronic Spirit Z-Wave
- Sada ventilových adaptérů (RAVL, RAV, RA) + RAV Pin
- 2 baterie AA
- Šroub pro fixaci adaptéru

\* – Při použití adaptéru RAV bude zapotřebí RAV Pin pro nastavení zdvihátka ventilu.

### K napájení této termostatické hlavice nepoužívejte akumulátory!



**Tato termostatická hlavice Spirit Z-Wave Plus je určena k provozu pouze uvnitř budov a jejich suchých prostor!**

### Účel použití

Termostatická hlavice Spirit Z-Wave Plus je energeticky úsporným komponentem pro vaši ,smart home Z-Wave. Pomocí této termostatické hlavice můžete automaticky ovládat vytápění v místnosti v závislosti na vašich požadavcích.



## Ovládací prvky na hlavici



### Tlačítka pro manuální ovládání a nastavení systému:

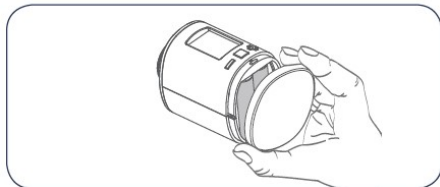
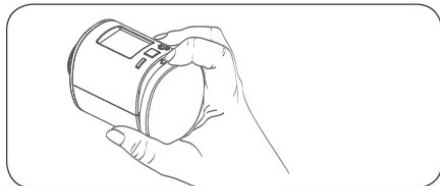
- 1 – Tlačítko pro snížení teploty.
- 2 – Funkce Boost / OK potvrzení výběru nebo nastavení hodnot.
- 3 – Tlačítko pro zvýšení teploty.

### Segmenty na displeji hlavice

- Indikátor probíhajících mechanických operací.
- Indikátor integrace komponentu do systému Z-Wave.
- Tento symbol se zobrazuje spolu s Node ID.
- Symbol slabé baterie se zobrazuje v případě, že kapacita baterií je menší, než 15 %.
- Symbol „Key Lock“, zobrazuje se po aktivaci funkce uzamknutí tlačítek. Tato funkce slouží k zamezení přístupu do ovládání systému termostatické hlavice (například dětmi).
- Symbol °C se na displeji zobrazuje spolu s přednastavenou teplotou.
- Tento symbol se na displeji zobrazuje namísto symbolu °C v případě, že je systém termostatické hlavice v režimu přímého ovládání.

## Vložení baterií do termostatické hlavice

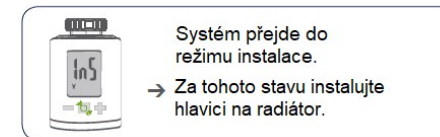
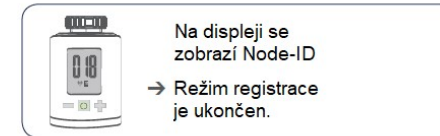
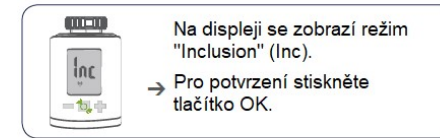
Kryt v horní části hlavice odejmete jednoduše po jeho vytažení směrem k sobě (viz obrázek). Nyní vložte do bateriové přihrádky 2 nové baterie o velikosti AA. Při vkládání baterií dbejte na jejich vložení do správné polohy resp. se správnou polaritou. Všimněte si proto dobře symbolů pro polaritu „+“ a „-“ na bateriích a stejně tak i uvnitř bateriové přihrádky termostatické hlavice.



Otevření krytu bateriové přihrádky pro vložení resp. výměnu baterií.

## Instalace termostatické hlavice

Na hlavici přejděte do režimu registrace „Inclusion“ a dále postupujte podle následujících kroků.

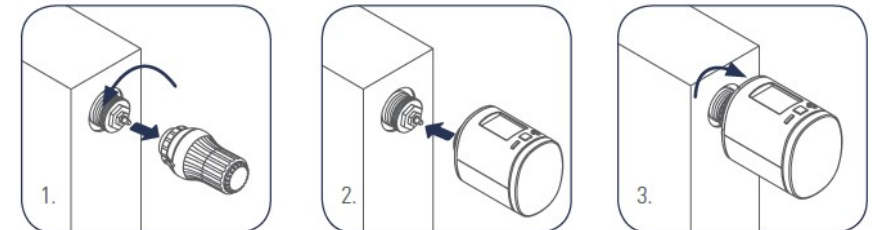


## Montáž

### Instalace na ventil radiátoru

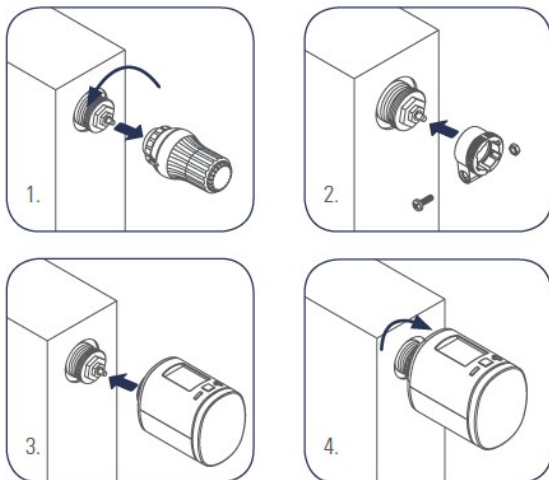
V případě úspěšného dokončení inicializačního procesu se na displeji hlavice zobrazí indikace „In“ (instalace) a zároveň přitom bude blikat zelené tlačítko OK (prozatím jej však nemačkejte). Postupujte dále podle následujících pokynů:

### Instalace hlavice na ventil bez použití adaptéru (ventil na radiátoru – hlavice Spirit Z-Wave Plus)



Informace o jednotlivých adaptérech najdete ve zvláštní části tohoto návodu, popřípadě přejděte na portál výrobce [www.eurotronic.org/Service/FAQ](http://www.eurotronic.org/Service/FAQ).

### Instalace hlavice na ventil s použitím adaptéru (ventil radiátoru – adaptér – hlavice Spirit Z-Wave Plus)



Po úspěšné montáži hlavice na radiátorovém ventilu stiskněte blikající zelené tlačítko. Systém hlavice tím spustí proces vlastního přizpůsobení na ventil radiátoru. Po dokončení procesu adaptace se na displeji hlavice zobrazí přednastavená teplota pro vytápění.



Zobrazení na displeji po dokončení procesu adaptace na ventilu radiátoru.

### Manuální ovládání

Tlačítko	Interakce
Krátký stisk tlačítka „-“	Snížení teploty pro vytápění o 0,5 °C.
Stisk a přidržení tlačítka „-“	Snížení teploty o 0,5 °C a každých 0,5 s bude dále snížena teplota o 0,5 °C nebo dokud nedojde k nastavení nejnižší možné teploty.
Krátký stisk tlačítka „+“	Zvýšení teploty pro vytápění o 0,5 °C.
Stisk a delší přidržení tlačítka „+“	Zvýšení teploty o 0,5 °C a každých 0,5 s bude dále zvýšena teplota o 0,5 °C nebo dokud nedojde k nastavení nejvyšší možné teploty.
Stisk tlačítka Boost/OK	<ul style="list-style-type: none"> <li>• Potvrzení akce zobrazované na LCD displeji.</li> <li>• Přepnutí do režimu Boost (rychlejší vytápění).</li> <li>• Ukončení režimu Boost (rychlejší vytápění) v případě, že byl předtím tento režim aktivován.</li> </ul>
Přidržení tlačítka Boost/OK po dobu 3 sekund	Na displeji se zobrazí Z-Wave Node ID.

Přidržení tlačítka Boost/OK po dobu 5 sekund	Termostatická hlavice Spirit Z-Wave Plus bude reagovat na příkazy procesu registrace resp. deregistrace.
Stisk a přidržení tlačítka Boost/OK bez vložených baterií a za současného vložení baterií do hlavice	Uvedení systému termostatické hlavice Spirit Z-Wave Plus do výchozího (továrního) nastavení.
Současný stisk a přidržení obou tlačítek „+“ a „-“ po dobu 3 sekund.	Aktivace / Deaktivace funkce „Key Lock“ pro zamezení přístupu do ovládání termostatické hlavice (tzv. dětský zámek).

### Adaptéry

**Upozornění!** Před použitím vybraného adaptéru nejprve odstraňte spojovací plastový díl!

**Pro následující typy ventilů není zapotřebí použití adaptéru**

Heimeier; Junkers Landy + Gyr; MNG; Honeywell; Braukmann tyto ventily mají závit M30 x 1,5 mm. Adaptéry pro Danfoss RAV (čep musí být zasunutý do zdvihátka ventilu) Danfoss RA a Danfoss RAVL jsou součástí této dodávky.

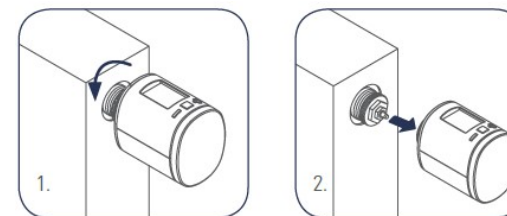
**Pro následující typy ventilů bude nezbytné použít vhodný adaptér**

Herz M28 x 1,5 mm; Comap M28 x 1,5 mm; Vaillant 30,5 mm; Oventrop M30 x 1,0 mm; Meges M38 x 1,5 mm; Ondal M38 x 1,5 mm; Giacomini 22,6 mm; Rosswainer M33 x 2,0 mm; Markaryd M28 x 1,0 mm; Ista M32 x 1,0 mm; Vama M28 x 1,0 mm; Pettinaroli M28 x 1,5 mm; T + A M28 x 1,5 mm; Gampper 1/2/6.



Pro další informace o adaptérech a seznam dostupných adaptérů navštivte internetové stránky výrobce: [www.eurotronic.org/shop](http://www.eurotronic.org/shop) nebo [www.eurotronic.org/Service/FAQ](http://www.eurotronic.org/Service/FAQ). V případě, že si nejste jisti použitím správného typu adaptéru, přejděte na stránky [www.eurotronic.org/Produkte/Adapter](http://www.eurotronic.org/Produkte/Adapter). Na této stránce najdete seznam různých ventilů a adaptérů.

### Demontáž

Před samotnou demontáží této termostatické hlavice z radiátoru proveďte nejprve její deregistraci z vaší Z-Wave sítě. Na hlavici aktivujte režim deregistrace „Exclusion“. Pro tyto účely stiskněte na hlavici a přidržte tlačítko OK po dobu 5 sekund. Po dokončení tohoto procesu se na displeji znovu zobrazí indikace „Inc“. Odšroubujte nyní převlečnou matici a opatrně odejměte termostatickou hlavici z ventilu u radiátoru.



## Řešení problémů

Problém	Příčina	Řešení
	Nízká kapacita baterií.	Vyměňte staré a vybité baterie za nové.
<b>Radiátor se neohřívá</b>	Je teplota vody v kotli ok? Otevírá se ventil na radiátoru? Během letní odstávky topného systému mohlo dojít k zanesení ventilu vodním kamenem.	<ul style="list-style-type: none"> <li>V případě potřeby upravte teplotu otopné vody na kotli.</li> <li>Demontujte termostatickou hlavici z radiátoru a poté pouze rukou nebo s použitím vhodného nářadí pohybujte ventilem.</li> </ul>
<b>Radiátor nevychladne</b>	Ventil na radiátoru se zcela neuzavírá. Pravděpodobně došlo k posunu nebo poškození těsnění na ventilu.	<ul style="list-style-type: none"> <li>Spusťte nový proces adaptace hlavice na ventilu radiátoru (více v části „Montáž“). Několikrát předtím rukou vyzkoušejte rozhybat ventil na radiátoru. Proces adaptace hlavice na ventilu v případě, že je ventil zanesený vodním kamenem nebo je poškozené těsnění ventilu.</li> </ul>
<b>Došlo k uvolnění tlakového šroubu (zároveň může dojít k vygenerování chybového kódu E1)</b> 	Díky nekonečnému závitů (nachází se ve spodní části) se může tento díl uvolnit a vypadnout v případě, že není hlavice řádně instalována na ventil radiátoru.	Instalujte tento šroub zpět. Hlavici můžete adaptovat na ventil jednoduše po vyjmutí a vložení baterií. Poté dojde k rotaci nekonečného závitu a opětovnému dotažení tlakového šroubu. Hlavici instalujte zpět na ventil radiátoru.

### Chybová hlášení zobrazovaná na displeji

ER1-ER3	Chybové kódy, který je možné odstranit po stisku tlačítka OK/Boost.	
<b>ERR</b>	Došlo k selhání procesu „Inc“.	Termostatická hlavice Z-Wave je mimo rozsah použití.
<b>ER1</b>	Ventil na radiátoru není možné ovládat.	Ujistěte se o tom, že ventil není zablokovaný.
<b>ER2</b>	Systém termostatické hlavice nedokázal detekovat ventil.	Ověřte, zda byla termostatická hlavice Spirit Z-Wave správně instalována na ventilu u radiátoru.
<b>ER3</b>	Systém hlavice nedokázala zaznamenat koncovou polohu pro uzavření ventilu.	

## Bezpečnostní předpisy, údržba a čištění

Z bezpečnostních důvodů a z důvodů registrace (CE) neprovádějte žádné zásahy do termostatické hlavice. Případné opravy svěřte odbornému servisu. Nevystavujte tento výrobek přílišné vlhkosti, nenamáčejte jej do vody, nevystavujte jej vibracím a otřesům. Tento výrobek a jeho příslušenství nejsou žádné dětské hračky a nepatří do rukou malých dětí! Nenechávejte volně ležet obalový materiál. Fólie z umělých hmot představují nebezpečí pro děti, neboť by je mohly spolknout.



Pokud si nebudete vědět rady, jak tento výrobek používat a v návodu nenajdete potřebné informace, spojte se s naší technickou poradnou nebo požádejte o radu kvalifikovaného odborníka.

K čištění pouzdra používejte pouze měkký, mírně vodou navlhčený hadřík. Nepoužívejte žádné prostředky na drhnutí nebo chemická rozpouštědla (ředidla barev a laků), neboť by tyto prostředky mohly poškodit displej a pouzdro hlavice.

## Manipulace s bateriemi a akumulátory



Nenechávejte baterie (akumulátory) volně ležet. Hrozí nebezpečí, že by je mohly spolknout děti nebo domácí zvířata! V případě spolknutí baterií vyhledejte okamžitě lékaře! Baterie (akumulátory) nepatří do rukou malých dětí! Vyteklé nebo jinak poškozené baterie mohou způsobit poleptání pokožky. V takovém případě použijte vhodné ochranné rukavice! Dejte pozor nato, že baterie nesmějí být zkratovány, odhazovány do ohně nebo nabíjeny! V takovýchto případech hrozí nebezpečí exploze! Nabíjet můžete pouze akumulátory.



Vybité baterie (již nepoužitelné akumulátory) jsou zvláštním odpadem a nepatří do domovního odpadu a musí být s nimi zacházeno tak, aby nedocházelo k poškození životního prostředí!



K těmto účelům (k jejich likvidaci) slouží speciální sběrné nádoby v prodejnách s elektrospotřebiči nebo ve sběrných surovinách!

**Šetřete životní prostředí!**

## Recyklace



Elektronické a elektrické produkty nesmějí být vyhazovány do domovních odpadů. Likviduje odpad na konci doby životnosti výrobku přiměřeně podle platných zákonných ustanovení.

**Šetřete životní prostředí! Přispějte k jeho ochraně!**

## Technické údaje

Napájení	2x baterie AA
Přenosová frekvence	868,42 MHz
Závit	M30 x 1,5 mm
Metoda provozu	typ 1
Rozměry	56 x 68 x 89 mm
Hmotnost	176 g (včetně baterií)
Ochrana	IP 20
Stupeň znečištění	2
Výstupní výkon	+4 dBm



Příklad tohoto návodu zajistila společnost Conrad Electronic Česká republika, s. r. o.

Všechna práva vyhrazena. Jakékoliv druhy kopií tohoto návodu, jako např. fotokopie, jsou předmětem souhlasu společnosti Conrad Electronic Česká republika, s. r. o. Návod k použití odpovídá technickému stavu při tisku! **Změny vyhrazeny!**

© Copyright Conrad Electronic Česká republika, s. r. o.

REI/3/2021